

**CAPITOLUL NR. 7**  
**Dezvoltarea durabilă, ariile protejate.**  
**Dezvoltarea durabilă în domeniul construcțiilor.**

În România, documentele strategice de referință care stabilesc politica actuală a țării în domeniul protecției mediului sunt următoarele [1]:

- *Tratatul de Aderare a României la Uniunea Europeană*, semnat la 25 aprilie 2005 și protocoalele anexate cuprinzând angajamentele concrete ale României de transpunere, implementare și control al aplicării acestora.
- *Planul Național de Dezvoltare 2007-2013 (PND)* ce reprezintă documentul de planificare strategică și programare financiară multianuală, care orientează și stimulează dezvoltarea economică și socială a țării.
- *Cadrul Strategic Național de Referință 2007-2013 (CSNR)* – stabilește prioritățile de intervenție ale Instrumentelor Financiare ale UE și face legătura între prioritățile Planului Național de Dezvoltare 2007-2013 și cele ale UE
- *Strategia Națională de Dezvoltare Durabilă 2010-2030* care stabilește obiective concrete pentru trecerea la modelul de dezvoltare generator de valoare adăugată înaltă.

**7.1 Implementarea conceptului de dezvoltare durabilă**

Conceptul de dezvoltare durabilă a fost pentru prima oară abordat la nivel instituțional de comunitatea internațională la Conferința ONU pentru Mediul Uman, ce a avut loc la Stockholm, în 1972. Declarația și Planul de Acțiune adoptate cu această ocazie au stabilit, printre altele, principiile de conservare a mediului natural în țările industrializate [2].

În reuniunea de la Tokio, din februarie 1987, a fost adoptată *Global Agenda for Change* în domeniul dezvoltării durabile, cu scopul integrării dimensiunilor ecologice, sociale și economice, stabilind, printre altele, următoarele principii de acțiune:

1. **conservarea** și sporirea bazei de resurse naturale - aerul, apa, pădurile și solul -, conservarea biodiversității și utilizarea eficientă a energiei, apei și a materiilor prime;
2. **orientarea** dezvoltării tehnologice către rezolvarea problemelor ecologice;
3. **integrarea** mediului și a economiei în stabilirea politicilor comerciale, energetice, agricole etc. pentru anticiparea și prevenirea pagubelor de mediu.

În 1992, la Rio de Janeiro, cu ocazia Conferinței Națiunilor Unite pentru Mediu și Dezvoltare, a fost recunoscută oficial necesitatea de armonizare a nevoilor economice și sociale cu rezervele de resurse naturale și a fost adoptat, pe baza Raportului Brundtland, *Agenda 21: Program de Acțiune pentru Dezvoltarea Durabilă* [3], un plan concret de acțiune privind politicile - cheie pentru realizarea dezvoltării durabile și modul de abordare a problemelor legate de mediu. Acesta a avut ca efect inițiative de implementare a Agendei 21, reorientări semnificative în politica mediului și inițierea strategiilor pentru dezvoltarea durabilă.

Cea mai cunoscută și mai citată definiție generală a conceptului de dezvoltare durabilă este cea cuprinsă în Raport Brundtland [3] al Comisiei Mondiale

pentru Mediu și Dezvoltare: “dezvoltarea durabilă este dezvoltarea ce satisface nevoile prezentului, fără a compromite capacitatea generațiilor viitoare de a-și satisface propriile nevoi.”

Pornind de la această definiție a dezvoltării durabile, aceasta reprezintă nevoia de responsabilizare și educație pentru protecția mediului, iar acest aspect este reflectat de evoluția politicii Uniunii Europene, ce a fost marcată de trecerea de la o abordare bazată pe sancțiuni, la una mai flexibilă, bazată pe stimulente, pe caracterul voluntar al acțiunilor ce vizează protecția mediului.

Caracteristicile esențiale ale dezvoltării durabile sunt:

- echitate – accesul la resurse trebuie asigurat pentru fiecare comunitate, indiferent de gradul de cultură și civilizație, dar și între generații și între națiuni.
- abordare pe termen lung - înseamnă luarea în considerație a nevoilor generațiilor următoare și implementarea de scenarii de dezvoltare echitabile, care au ca bază resursele naturale limitate ale planetei.
- gândire sistemică – presupune înțelegerea interacțiunilor complexe dintre subsistemele planetei și vizează multiplele interdependențe dintre mediu, economie și societate.

Conceptul de dezvoltare durabilă presupune luarea în considerare a cel puțin două elemente: interdependența globală a problemelor de mediu și perspectiva pe termen lung privind consecințele poluării și diminuării resurselor naturale.

Documentele care stau la baza politicii de mediu a UE sunt *Programele de Acțiune pentru Mediu* (Environmental Action Programs - EAP), primul dintre ele fiind adoptat în 1972, fiind urmat de alte 5. PAM-urile stabilesc obiective, principii, orientări, planuri viitoare de acțiune care “obligă”, în sensul că, întreaga activitate politică din cadrul UE se desfășoară în cadrul scenariului stabilit de program.

La întrunirea Consiliului European din **1990**, a fost pusă problema conceperii unui program de acțiune pentru dezvoltare durabilă și în **1993** a fost adoptat *Programul 5 de Acțiune pentru Mediu*, numit și “*Către o dezvoltare durabilă*” (PAM 5, desfășurat între anii 1993-2000), având ca obiectiv promovarea dezvoltării durabile, prin includerea preocupărilor pentru mediu – schimbarea climatică, poluarea acvatică și managementul deșeurilor – în alte domenii politice [4].

Prin același document s-au stabilit domeniile prioritare de acțiune:

- managementul pe termen lung al resurselor naturale;
- integrarea preocupărilor de combatere a poluării și de prevenire a deșeurilor;
- reducerea consumului de energie obținută din surse regenerabile - în sectoare precum industrie, energie, transporturi, turism și agricultură;
- stabilirea instrumentelor legislative și financiare ce urmează a fi utilizate în legătură cu mediul.

Al 6-lea Program de Acțiune pentru Mediu (2002-2012) numit și “*Alegerea noastră, viitorul nostru*” este consecința procesului de evaluare globală a rezultatelor PAM 5 și stabilește prioritățile de mediu pe parcursul acestei perioade de timp.

În februarie 2005, Comisia a publicat un raport asupra progreselor făcute din 2001 și a schițat direcții viitoare de acțiune, constatând că persistă tendințe nesustenabile în ceea ce privește schimbarea climatică și utilizarea resurselor naturale [1]. Obiective de perspectivă rămâneau: protecția și ameliorarea calității mediului; prevenirea și reducerea poluării; promovarea consumului și producției durabile pentru decuplarea creșterii economice de degradarea mediului.

În iunie 2006, în conjuncție cu noua Strategie Lisabona (revizuire ce a avut loc în 9 iunie 2006), noua *Strategie de Dezvoltare Durabilă (EU SDS)* [5] vizează promovarea unei “economii dinamice, cu un nivel maxim de ocupare, înalt nivel de educație, protecție a sănătății, coeziune socială și teritorială și protecție a mediului, într-o lume pașnică și sigură, respectând diversitatea culturală”.

Strategia stabilește obiectivele generale și acțiunile concrete pentru șapte priorități, cele mai multe vizând protecția mediului:

- Schimbările climatice și energia curată,
- Transportul durabil,
- Consumul și producția durabilă,
- Conservarea și gestionarea resurselor naturale,
- Sănătatea publică,
- Inluziune socială, demografia și migrația,
- Sărăcia globală și provocările dezvoltării durabile.

Următorul termen pentru analiza progreselor înregistrate și revederea priorităților Strategiei UE de către Consiliu European a fost septembrie 2009.

În iulie 2009, Comisia a adoptat revizuirea Strategiei de Dezvoltare Durabilă a UE (SDDUE). Aveasta sublinia că în ultimii ani UE a integrat dezvoltarea durabilă într-o gamă largă a politicilor sale [6].

În decembrie 2009, Consiliul European afirmă că există o serie de tendințe contradictorii conceptului de dezvoltare durabilă, care necesită acțiuni urgente, fiind necesare eforturi semnificative pentru a limita consumul ridicat de energie în transporturi și pentru a elimina pierderea biodiversității și a resurselor naturale. Primul termen de raportare pentru această Strategie Națională pentru Dezvoltare Durabilă a fost luna iunie 2011.

Începând cu anul 2008, în România avem o nouă Strategie Națională pentru Dezvoltare Durabilă (SNDD), respectiv *Strategia Națională pentru Dezvoltare Durabilă a României Orizonturi 2013-2020-2030*, cu următoarele obiective strategice [7]:

*Orizont 2013:* - prevedea încorporarea principiilor și practicilor dezvoltării durabile, conform cerințelor UE.

*Orizont 2020* – atingerea nivelului mediu actual (referire fiind anul 2006) al UE -27 potrivit indicatorilor de bază ai dezvoltării durabile.

*Orizont 2030* – prevede apropierea semnificativă a României de nivelul mediu din acel an al țărilor memre UE ținând cont de indicatorii dezvoltării durabile.

## 7.2 Strategii ale politicii de mediu și de dezvoltare durabilă

Odată cu implementarea PAM 5 au fost stabilite strategii de mediu - instrumente menite să completeze instrumentele standard, care acționează ca stimulente în vederea adoptării de măsuri pentru protecția mediului sau care accentuează tendința spre o abordare bazată pe principiul voluntariatului. Astfel, au fost elaborate următoarele strategii:

- Strategia privind dezvoltarea durabilă,
- Strategia tematică privind poluarea atmosferică,
- Strategia pentru diversitatea biologică,
- Strategia tematică pentru protecția solului,
- Strategia privind schimbările climatice,
- Strategia pentru reciclarea și prevenirea producerii deșeurilor,
- Strategia privind mediul și sănătatea,
- Strategia tematică referitoare la mediul urban.

Acestea sunt rezultatul noii abordări a PAM 5 și a tendinței PAM 6, care prevede creșterea numărului instrumentelor de implementare a politicii de mediu.

### **7.2.1 Strategia privind dezvoltarea durabilă**

Faptul că evoluția economică și socială a statelor lumii nu mai poate fi separată de consecințele activității umane asupra cadrului natural a fost evidențiat în toate declarațiile de principii ale conferințelor și întrunirilor internaționale ce vizau protecția mediului.

În 1999, *dezvoltarea durabilă* a fost cuprinsă în Tratatul de la Amsterdam ca unul dintre obiectivele-cheie ale Uniunii Europene (Art. 2). Prin Strategia UE de Dezvoltare Durabilă (SDS), adoptată la Consiliul de la Göteborg (2001) și amendată, în 2002, cu o dimensiune externă la Consiliul de la Barcelona, din perspectiva *World Summit on Sustainable Development din Johannesburg*, dezvoltarea durabilă a devenit un complement al obiectivelor socio-economice stabilite de Consiliul European de la Lisabona.

Scopul dezvoltării durabile:

- Asigurarea dreptului populației la un mediu favorabil de viață,
- Revizuirea politicii de utilizare extensivă a resurselor naturale și folosirea acestora în limitele capacităților de regenerare,
- Asigurarea populației cu minimumul necesar de energie, apă, servicii,
- Crearea accesului la informația de mediu și participarea publicului la luarea deciziilor privind mediul.

Principalele obiective stabilite în strategia de dezvoltare durabilă din 2001 au fost transformarea progresivă a modelelor nesustenabile de consum și producție existente și acordarea unei importanțe sporite dezvoltării durabile în domenii precum:

- **clima:** s-a stabilit ca cel puțin **22%** din producția de electricitate din UE să provină din surse de energie regenerabile până în 2010;
- **transporturi:** politica transporturilor trebuie să includă măsuri împotriva zgomotului și poluării și să încurajeze formele de transport cu impact mai scăzut asupra mediului;
- **resurse naturale:** protecția diversității biologice și promovarea culturii ecologice prin politica agricolă.

### 7.2.2. Strategia tematică privind poluarea atmosferică

Această strategie vine să completeze cadrul legislativ existent la momentul conceperii sale (anul 2005), definind obiectivele în materie de poluare atmosferică.

Printre măsurile propuse se numără:

- adaptarea legislației și simplificarea cadrului legislativ,
- îndreptarea atenției în special asupra poluanților periculoși
- implicarea mai activă a sectoarelor care pot influența poluarea aerului.

*Strategia Națională privind Protecția Atmosferei* a fost aprobată prin HG nr. 586/2004 și vizează asigurarea cadrului organizatoric, instituțional și legal de cooperare a autorităților și instituțiilor publice cu competențe în domeniul protecției atmosferei.

Obiective urmărite:

- menținerea calității aerului în zonele și aglomerările în care acesta se încadrează în limitele prevăzute de normele în vigoare,
- îmbunătățirea calității aerului în zonele în care acesta nu se încadrează în limitele indicatorilor de calitate,
- adoptarea măsurilor necesare pentru a limita până la eliminare efectele negative asupra mediului,
- îndeplinirea obligațiilor asumate prin acordurile și tratatele internaționale pe care România și le-a asumat.

### 7.2.3 Strategia pentru diversitate biologică

A fost adoptată în 1998, pentru a permite îndeplinirea obligațiilor stabilite prin Convenția de la Rio de Janeiro privind diversitatea biologică.

Strategia are la bază patru teme principale:

- Conservarea și utilizarea durabilă a diversității biologice,
- Repartizarea beneficiilor derivate din utilizarea resurselor genetice,
- Identificarea, stabilirea, monitorizarea și schimbul de informații
- Educație, formare profesională și sensibilizare.

Obiectivele principale vizate sunt: conservarea resurselor naturale, crearea și punerea în funcție a rețelei “Natura 2000”, protejarea unor specii vulnerabile, aplicarea unor instrumente legislative (Directiva - cadru apă), combaterea schimbărilor climatice.

“Natura 2000” are ca fundament faptul că dezvoltarea sistemelor socio – economice se poate face doar pe baza sistemelor ecologice naturale. Rețeaua “Natura 2000” include:

- ✓ Arii de protecție specială avifaunistică (APSA) – pentru protecția păsărilor sălbatice,
- ✓ Situri de importanță comunitară (SIC) – pentru protecția unor specii de floră și faună, dar și habitate care după acceptarea UE se vor transforma în Arii speciale de conservare (ASC)

Obligațiile legale se regăsesc în Directiva Consiliului nr 79/409/CEE privind conservarea păsărilor sălbatice (Directiva Păsări) și Directiva 92/43/CEE privind conservarea habitatelor naturale și a speciilor de floră și faună sălbatice (Directiva Habitate).

În legislația noastră directivele sunt transpuse în O.U.G. nr. 57/2007 privind regimul ariilor naturale protejate, conservarea habitatelor naturale, a florei și faunei sălbatice - modificată prin O.U.G. nr. 154/2008 și Legea nr. 329/2009, care are ca scop garantarea conservării și utilizării durabile a patrimoniului natural, componentă fundamentală a strategiei pentru dezvoltare durabilă.

#### **7.2.4 Strategia tematică pentru protecția solului**

Creșterea cerințelor și sporirea activităților umane creează presiuni tot mai mari asupra resurselor terenurilor, solul fiind o resursă naturală neregenerabilă.

Unul dintre obiectivele celui de-al 6-lea PAM este de a proteja solul împotriva poluării și eroziunii. De aceea a fost necesară definirea zonelor de risc, a terenurilor contaminate și reabilitarea solurilor degradate.

Strategia pentru protecția solului din UE are în vedere măsuri care să asigure conservarea capacității solului de a-și îndeplini funcțiile sale ecologice, economice, sociale și culturale. Strategia include stabilirea unui cadru legal care să permită protecția și utilizarea solului într-o manieră durabilă și nu în ultimul rând o mai mare conștientizare a populației, măsuri care au rolul să identifice problemele, să prevină degradarea și să înlesnească reabilitarea solurilor degradate sau contaminate [8].

Legislația națională specifică:

- H.G. nr. 1408/2007 privind modalitățile de investigare și evaluare a poluării solului și subsolului,
- H.G. nr 1403/2007 privind refacerea zonelor în care solul, subsolul și ecosistemele terestre au fost afectate,
- O.U.G. nr. 68/2007 privind răspunderea de mediu cu privire la prevenirea și repararea prejudiciului asupra mediului,
- Legea nr. 265/2006 pentru aprobarea O.U.G. nr. 195/22 decembrie 2005 privind protecția mediului,

- Legea nr. 107/1999 pentru aprobarea OG nr. 81/1998 privind unele măsuri pentru ameliorarea prin împădurirea terenurilor degradate,
- Legea nr. 138/2004 a îmbunătățirilor funciare, republicată în 2009.
- Ordinul 242/2005 pentru aprobarea organizării sistemului național de monitoring integrat al solului, de supraveghere, control și decizii pentru reducerea aportului de poluanți proveniți din surse agricole și de management al reziduurilor organice provenite din zootehnie în zonele vulnerabile și potențial vulnerabile la poluarea cu nitrați și pentru aprobarea Programului de organizare a Sistemului Național de Monitoring Integrat al Solului.

### **7.2.5 Strategia referitoare la schimbările climatice**

Hotărârea de Guvern nr 645/2005 stă la baza primei Strategii Naționale privind Schimbările Climatice (SNSC), conform căreia s-a elaborat Planul Național de Acțiune privind Schimbările Climatice (PNASC).

Strategia Națională privind Schimbările Climatice definește politicile României pentru îndeplinirea obligațiilor ce îi revin în baza acordurilor internaționale (Convenția –cadru a națiunilor Unite asupra Schimbărilor Climatice, Rio de Janeiro 192 – ratificată prin Legea nr. 24/1994; Protocolul de la Kyoto 1997, - ratificat de România prin Legea nr. 3/2001).

Obiectivele generale se referă la implementarea activităților de cooperare națională și internațională în vederea reducerii emisiilor de gaze cu efect de seră și adaptării la efectele schimbărilor climatice.

### **7.2.6 Strategia privind prevenirea și reciclarea deșeurilor**

O primă problemă este aceea a noțiunii de “deșeu”, întrucât termenul nu are o definiție unanim acceptată.

Legea 426/2001 definește deșeul ca fiind “ orice substanță sau orice obiect din categoriile stabilite în anexa I B, pe care deținătorul le aruncă, are intenți a sau obligația de a le arunca”. Clasificarea categoriilor de deșeuri se regăsește în Anexa I B di O.U. G. nr. 78/2000 privind regimul deșeurilor, modificată în anul 2006.

Din punct de vedere al protecției mediului, un deșeu reprezintă o amenințare din momentul în care acesta intră în contact cu mediul [9].

Conform datelor Organizației pentru Cooperare Economică și Dezvoltare, în perioada 1990-1995 cantitatea de deșeuri generate de statele Uniunii Europene a crescut cu 10%, iar pentru perioada 1995-2020 se prevede o erștere cu 45% [10].

Majoritatea deșeurilor fie sunt incinerate, fie sunt depozitate la gropile de gunoi, ambele practici aducând, în felul lor, prejudicii mediului. Gropile de gunoi necesită suprafețe de teren pentru a fi amenajate, dar produc și poluarea apei, aerului și a solului prin diverșii compuși emanați (dioxid de carbon și metan in aer) sau care ajung pe sol și ulterior în apele de sprafață sau subterane.

UE a vizat reducerea în perioada 2000-2010 cu 20% a cantității de deșeuri generate și vizează ca acest procent să atingă 50% până în anul 2050. În acest sens există trei abordări:

- Eliminarea producerii deșeurilor la sursă – prin îmbunătățirea metodelor de fabricare a produselor, prin care pot fi influențați consumatorii să ceară și să consume produse ecologice și care necesită folosirea redusă a ambalajelor,
- Încurajarea reciclării și refolosirii deșeurilor – ambalaje și deșeuri de ambalaje, baterii, acumulatori, deșeuri electrice și electronice,
- Reducerea poluării cauzată de incinerarea deșeurilor – doar în situația în care deșeurile nu pot fi refolosite sau reciclate.

În România, Strategia Națională de Gestionare a Deșeurilor a fost elaborată pentru perioada 2003-2013, urmând să fie revizuită periodic funcție de progresul tehnic și cerințele de protecția mediului.

La nivel național Directiva – cadru privind deșeurile (Directiva 2008/98/CE) a fost transpusă în legislație prin O.U.G. nr. 78/2000 privind regimul deșeurilor aprobată prin Legea nr. 426/2001, modificată și completată de O.U.G. nr. 61/2006, probată prin Legea 27/2007. De asemenea este în vigoare H.G. nr. 856/2002 privind evidența gestiunii deșeurilor și pentru aprobarea listei cuprinzând deșeurile, inclusiv deșeurile periculoase.

### **7.2.7 Strategia privind mediul și sănătatea**

Încă de la început, politica de mediu a avut drept obiectiv Îmbunătățirea sănătății [6].

Art. 152-174 din Tratatul de la Amsterdam au constituit baza legală în ceea ce privește mediul și sănătatea, iar obiectivele și măsurile necesare au fost cuprinse în PAM 6.

Această strategie are în vedere relația complexă existentă între poluare, schimbarea caracteristicilor mediului și sănătatea umană. Strategia mai este cunoscută sub denumirea SCALE (*Science, Awareness, Legal instrument, Evaluation*) și are ca element de noutate – centrarea pe sănătatea copiilor – care reprezintă cel mai vulnerabil grup social și cel mai afectat de efetele poluării mediului.

### **7.2.8 Strategia pentru prevenirea situațiilor de urgență**

La nivelul UE nu există o abordare strategică în domeniul prevenirii dezastrelor, cu toate că sunt în vigoare mai multe directive:

- Directiva nr. 2007/60/CE privind evaluarea și gestionarea riscului la inundații
- Directiva nr. 96/82/CE a Consiliului privind controlul asupra riscului de accidente majore care implică substanțe periculoase,
- Regulamentul nr. 1726/2003 prin care se interzice intrarea petrolierelor cu cocă simplă în porturile europene.



**Strategia națională de prevenire a situațiilor de urgență** reprezintă documentul – cadru pentru pregătirea și adoptarea măsurilor și acțiunilor specifice având drept scop reducerea impactului produs de manifestarea factorilor de risc specifici asupra populației, bunurilor și mediului. Aceste măsuri au fost cuprinse în Anexa la Hotărârea nr. 762/2008.

Sistemul Național de Management al Situațiilor de Urgență gestionează riscurile nonmilitare. Pentru definirea noțiunii de *risc* am folosit definiția ce se regăsește la punctul IV din Anexa la Hotărârea nr. 762/2008: „riscul este estimarea matematică a probabilității producerii de pierderi umane și pagube materiale pe o perioadă de referință, respectiv viitoare și într-o zonă dată, pentru un anumit tip de dezastru”. Riscul se definește ca produs între probabilitatea de producere a fenomenului generator de pierderi umane / pagube materiale și valoarea pagubelor produse.

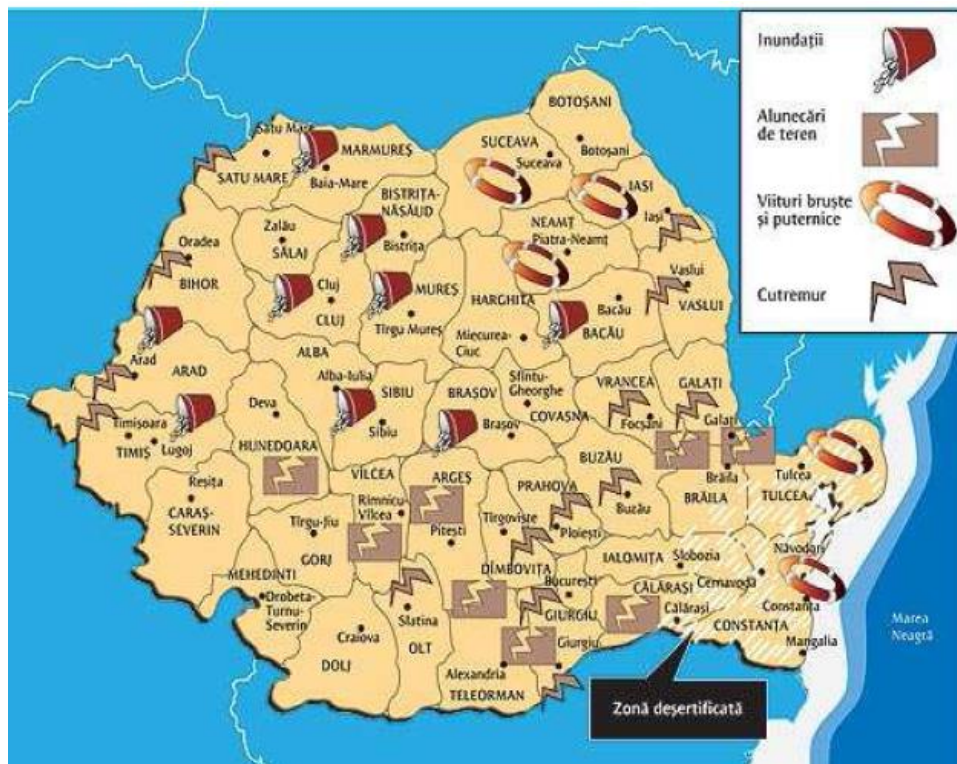


Figura 7.2.8.1 Tipuri de risc existente în România [11]

### 7.2.9 Strategia tematică privind mediul urban

Strategia Tematică pentru Mediul Urban a fost adoptată în iunie 2006, ca urmare a necesității unei mai bune implementări a politicilor de mediu ale UE și a legislației la nivel local. Măsurile necesare a fi urmate au fost sintetizate astfel:

- Îndrumare spre managementul integrat de mediu,

- Îndrumare pentru planurile de transport urban durabil,
- Instruire pentru Programul LIFE +.

### 7.3 Dezvoltarea durabilă în domeniul construcțiilor

Construcțiile reprezintă mediul artificial, antropic, ce poate fi găsit în interiorul spațiului unde locuiesc oameni - așezări umane (sate, comune, orașe, etc.) sau în afara acestor perimetre – obiective artificiale din afara așezărilor umane (căi de comunicații, baraje, monumente istorice, etc) [12].

Încă din 1976, la Vancouver a avut loc prima conferință a Națiunilor Unite asupra Așezărilor Umane (Habitat I). Principiul general valabil este cel al îmbunătățirii calității vieții oamenilor, începând cu satisfacerea nevoilor de bază privind hrana, adăpostul, apa curată, sănătatea, educația, formarea profesională, securitatea socială, fără nicio discriminare pe bază de limbă, rasă, religie, sex, ideologie [6].

Conferința Habitat II, de la Istanbul, 1996 a urmărit promovarea unei viziuni pozitive asupra așezărilor umane durabile ale secolului XXI, punându-se accent pe rolul autorităților locale și al descentralizării acțiunilor.

La toate întâlnirile internaționale ce au vizat domeniul construcțiilor, măsurile adoptate au vizat asigurarea gestionării durabile a tuturor localităților urbane, în scopul de a spori capacitatea acestora de a îmbunătăți condițiile de trai ale locuitorilor, contribuind astfel la realizarea dezvoltării economice [6].

La nivel european, focalizarea a avut loc pe regiunile urbane. Spre exemplu, în acordul de la Bristol, 2005, au fost prezentate câteva caracteristici pe care ar trebui să le îndeplinească orice comunitate pentru a fi considerată durabilă. Acestea ar trebui să fie:

- active, cuprinzătoare și sigure: păstrarea culturii locale și activităților specifice acesteia;
- bine administrate: participarea și reprezentarea să fie bazate pe eficiență;
- bine conectate: rețelele de transport și de comunicare asigură accesul la locurile de muncă, centrele de educație și formare, centrele sanitare;
- cu servicii publice dezvoltate: care să satisfacă necesitățile comunității;
- cu o conștiință ecologică dezvoltată: asigurându-se că spațiile destinate locuirii îndeplinesc normele de protecție a mediului;
- bine proiectate și construite: cadrul natural și cel construit să fie de bună calitate;
- echitabile pentru toți: implicând includerea celor din alte comunități;

Având în vedere toate aceste prevederi și pentru menținerea unui mediu de viață sănătos, autoritățile, dar și persoanele fizice sau juridice au următoarele obligații, conform O.U.G. nr. 195/2005 privind protecția mediului, dintre care precizăm:

- ✓ să îmbunătățească climatul urban, să înfrumusețeze și să protejeze peisajul, să mențină curățenia stradală,

- ✓ să prevadă măsuri de menținere și ameliorare a fondului peisagistic natural și antropic al fiecărei zone și localități, condiții de refacere peisagistică și ecologică a zonelor deteriorate,
- ✓ Să respecte prevederile privind amplasarea obiectivelor industriale, a căilor și mijloacelor de transport, a rețelelor de canalizare, a stațiilor de epurare, a depozitelor de deșeuri menajere,
- ✓ Să adopte elemente arhitecturale adecvate, să optimizeze densitatea de locuințe, în același timp cu menținerea, întreținerea și dezvoltarea spațiilor verzi, a parcurilor, a perdelelor de protecție stradală, a amenajărilor peisagistice cu funcție ecologică, estetică și recreativă,
- ✓ Să reglementeze, până la interzicerea desfășurării activităților generatoare de disconfort pentru populație.

În ceea ce privește obiectivele artificiale, din afara așezărilor umane, acestea cuprind toate creațiile omului, așezate în natură, între diferite așezări umane, cum sunt drumurile care fac parte din rețeaua de transport, căile ferate, monumentele istorice, etc.

Indiferent că vorbim de obiective naturale sau artificiale, la nivel național protecția acestora este reglementată prin diverse acte:

- O.U.G nr. 195/2005 – privind protecția mediului
- Legea nr. 50/1991 – privind autorizarea execuției construcțiilor și unele măsuri pentru realizarea locuințelor, cu modificările și completările ulterioare,
- Legea nr. 350/2001 privind amenajarea teritoriului și urbanismul, cu modificările și completările ulterioare,
- Legea nr. 10/1995 – privind calitatea în construcții, modificată în 2001, 2002, 2007,
- Legea nr. 442/2001 privind protejarea monumentelor istorice, modificată în 2006, etc.

Din perspectiva dezvoltării durabile, spațiul amenajat și locuit, cuprinzând elemente fizice naturale și antropice dar și elemente instituționale și culturale reprezintă un ansamblu care susține calitatea vieții populației. Așezările umane trebuie să fie privite în calitate de consumatoare de resurse, generatoare de bunăstare și potențială resursă de creativitate, în special în mediul urban.

În România obiectivul principal al dezvoltării teritoriale sănătoase îl reprezintă clarificarea regimului juridic al proprietății terenului – fie intravilane (construibile), fie extravilane (agricole, silvice, perimetre naturale protejate) printr-un sistem cadastral adecvat.

Tot din perspectiva dezvoltării durabile, trebuie avută în vedere evitarea dispersiei zonelor de locuit, asigurarea diversității sociale și culturale, controlul speculațiilor asupra ocupării terenurilor. În acest fel se va asigura ameliorarea calității vieții în armonie cu mediul ambiant, folosirea corectă a resurselor și prevenirea unor evoluții negative ireversibile [6].

Îmbunătățirea condițiilor de locuit, în sprijinul conceptului de dezvoltare durabilă, vizează următoarele obiective:

- adaptarea dinamicii și caracteristicilor locuințelor la nevoile prezente și viitoare ale populației,
- precizarea direcțiilor de dezvoltare viitoare a construcției de locuințe (principii de construcție, materiale, structură),
- dezvoltarea controlată a zonelor rezidențiale (asigurarea accesului la utilități, transport, servicii publice),
- construirea de rezerve funciare suficiente și dispuse în amplasamente diverse pentru realizarea unor politici locale coerente referitoare la folosința terenurilor.

Pentru atingerea acestor obiective, la nivel național au fost implementate o serie de proiecte, menite să completeze cadrul legislativ pentru integrarea viziunii strategice de planificare spațială și amenajare a teritoriului în programe de dezvoltare regională:

- ✓ Orizont 2013, având obiectiv național: Integrarea percepțelor științifice ale planificării spațiale în programele de dezvoltare regională; modernizarea cadrului legislativ și normativ în concordanță cu orientările de coeziune teritorială a UE și cu cerințele dezvoltării durabile.
- ✓ Orizont 2020, cu obiectivul: Construirea la nivel regional, conform strategiilor de dezvoltare spațială, a sistemului policentric de arii funcționale urbane (aglomerări urbane) și de coridoare de urbanizare în lungul arterelor de transport de interes european.
- ✓ Orizont 2030, cu obiectivul: Structurarea și dezvoltarea rețelei extinse de localități urbane și rurale ca premisă pentru afirmarea regiunilor României ca entități dinamice, atrăgătoare și competitive și pentru racordarea lor deplină la spațiul european.

#### 7.4 Ariile protejate

Uniunea Mondială pentru Conservarea Naturii (IUCN) definește aria protejată astfel: „Aria protejată este „un spațiu geografic clar delimitat, recunoscut, desemnat și administrat în baza unor acte legale sau prin alte mijloace eficiente, cu scopul de a se realiza conservarea pe termen lung a naturii precum și a serviciilor de mediu și a valorilor culturale asociate” [13], [14].

În legislația românească, respectiv în Ordonanța de Urgență nr. 57/2007 privind regimul ariilor naturale protejate, conservarea habitatelor naturale, a florei și faunei sălbatice, ariile protejate sunt definite ca arii naturale protejate, indicându-se că valorile protejate/conservate sunt în principal cele naturale: „arie naturală protejată - zonă terestră/acvatică și/sau subterană în care există specii de plante și animale sălbatice, elemente și formațiuni biogeografice, peisagistice, geologice, paleontologice, speologice sau de altă natură, cu valoare ecologică, științifică ori culturală deosebită, care are un regim special de protecție și conservare stabilit conform prevederilor legale”.

### 7.4.1 Scurt istoric al ariilor protejate în România

În cele ce urmează prezentăm cele mai importante puncte de reper în istoria ariilor protejate din țara noastră [13]:

- 1467 – este atestată documentar braniștea dăruită de Mircea cel Bătrân Mănăstirii Cozia, braniștile fiind locuri oprite sau rezervate care au apărut probabil prima dată în secolul XIV, în care nimeni nu avea voie să intre pentru a tăia lemne, a cosi fân, a paște vite, a prinde pește sau a culege fruste fără acordul stăpânului.
- 1904 - prima rezervație naturală din spațiul românesc: Codrul secular Slătioara.
- 1928-1944 - perioada de pionerat privind conservarea naturii și ariile protejate în România. Primul pas a fost făcut în anul 1928 când la Cluj a avut loc primul congres al naturaliștilor din România, unde la propunerea lui Emil Racoviță a fost adoptată o hotărâre privind elaborarea legii referitoare la protecția naturii în România.
- 1930 - se adoptă prima lege pentru protecția „monumentelor naturii” și se constituie în cadrul Academiei Române Comisia pentru Ocrotirea Monumentelor Naturii – CMN.
- 1935 - se înființează primul parc național, Parcul Național Retezat.
- 1938 - numărul total al ariilor protejate se ridică la 30.
- 1950 - se adoptă Decretul privind ocrotirea naturii iar în 1954 se elaborează regulamentul de aplicare.
- 1965 - numărul total al ariilor protejate ajunge la 130, în suprafață de aproximativ 75.000 ha, la care se mai adaugă numeroase rezervații forestiere și o suprafață importantă de păduri protejate prin prevederile amenajamentului silvic (cca. 64.000 ha în 1955 și peste 190.300 ha în 1984).
- 1973 - se adoptă prima lege privind protecția mediului înconjurător.
- 1990 - se constituie 13 parcuri naționale în fond forestier.
- 1993 - se întocmesc studiile pentru constituirea parcurilor naționale și se înființează ARBDD – Administrația Rezervației Biosferei Delta Dunării
- 1995 - se adoptă o nouă formă a Legii protecției mediului.
- 1999/2000 – se înființează primele 3 administrații de parcuri naționale și naturale pentru Parcul Național Retezat, Parcul Național Piatra Craiului și Parcul Natural Vânători Neamț. Înființarea acestora și activitățile de management derulate între 2000 și 2006 au fost sprijinite de Fondul Global de Mediu (GEF – Global Environmental Fond) prin Banca Mondială prin Proiectul Managementul Conservării Biodiversității, cofinanțat de Guvernul României și Regia Națională a Pădurilor.
- 2000 - se adoptă Legea 5 privind aprobarea Planului de amenajare a teritoriului național – Secțiunea a III-a arii protejate, care prezintă pentru prima dată într-un act normativ lista ariilor protejate de interes național existente la data respectivă.

- 2001 - apare primul act normativ al ariilor protejate și pentru conservarea biodiversității, OUG 236/2000 privind regimul ariilor naturale protejate, conservarea habitatelor naturale, a florei și faunei sălbatice, aprobată prin Legea 462/2001.
- 2002 - se demarează procesul de clarificare a limitelor pentru ariile protejate existente la acea dată și materializarea lor în GIS tot ca parte a proiectului care a permis înființarea primelor administrații și elaborarea primei legi a ariilor protejate.
- 2003 - se adoptă acte normative specifice ariilor protejate, care legiferează limitele acestora, fac precizări referitor la zona internă și la măsuri speciale de management și stabilesc procedura de încredințare în administrare.
- 2004 - încheierea de contracte de administrare între Ministerul Mediului și Gospodăririi Apelor pentru 16 parcuri naționale și naturale cu Regia Națională a Pădurilor - Romsilva și pentru Parcul Național Ceahlău cu Consiliul Județean Neamț.
- 2005- declararea prin HG nr.1581 a Parcului Național Defileul Jiului, a 3 rezervații naturale și a primei arii de protecție specială avifaunistică, Pădurea Ciușului, în total 11.324 ha.
- 2005 - acordarea în administrare de către Ministerul Mediului și Gospodăririi Apelor a Parcului Național Buila Vânturarița și a încă 4 parcuri naturale Regiei Naționale a Pădurilor – Romsilva a Geoparcului Dinozaurilor Țara Hațegului Universității București și a Geoparcului Platoul Mehedinți Consiliului Județean Mehedinți, iar a Parcului Natural Lunca Joasă a Prutului Inferior Agenției de Protecția Mediului Galați.
- 2006 - se pune în discuție pentru prima dată înființarea Agenției Naționale de Arii Protejate.
- 2006 - desemnarea Parcului Natural Lunca Muresului ca sit RAMSAR - Zona Umedă de Importanță Internațională.
- 2007 – sunt desemnate ariile speciale de importanță avifaunistică (SPA) prin HG nr.1284/2007 privind declararea ariilor de protecție specială avifaunistică, ca parte integrantă a rețelei ecologice europene Natura 2000 în România.
- 2007 – sunt desemnate siturile de importanță comunitară (SCI) prin Ordinul de Ministru nr.1964/2007 privind instituirea regimului de arie naturală protejată a siturilor de importanță comunitară ca parte integrantă a rețelei ecologice europene Natura 2000 în România.
- 2008 – se înființează Agenția Națională pentru Arii Protejate (ANAP) prin hotărâre de guvern.

Ariile protejate, delimitate ca zone în care scopul principal îl constituie conservarea și protecția naturii și a valorilor culturale, sunt importante pentru toate segmentele societății. Au potențial deosebit pentru a deveni modele de dezvoltare armonioasă a societății umane, deoarece în aceste arii se promovează, mai mult decât în alte zone, managementul durabil al resurselor naturale și culturale.

Ariile protejate, prin valoarea lor naturală și gradul redus al intervenției umane pe teritoriul lor, sunt cele mai bune exemple și modele pentru sistemele ecologice naturale și seminaturale. Ariile protejate sunt percepute încă de foarte mulți oameni ca fiind adevărate „oaze” ale naturii sălbatice care trebuie protejate numai pentru conservarea speciilor care le populează. Foarte puțin este recunoscut faptul că zonele aflate în regim natural și seminatural constituie de fapt suportul “vieții” și implicit al dezvoltării socio-economice [11].

S-au constituit astfel, arii protejate care conservă zone naturale de pe glob, unde intervenția omului este aproape inexistentă, dar și zone în care intervenția omului este prezentă, cum e cazul peisajelor modificate ce au o importanță peisagistică și culturală deosebită. Astfel, forul care și-a propus să rezolve această problemă dificilă a fost Uniunea Internațională de Conservare a Naturii (IUCN - The World Conservation Union) [14].

Baza de date a ariilor protejate realizată de către World Conservation Monitoring Centre se actualizează periodic, aproximativ la fiecare trei ani pentru a asigura editarea unei noi ediții a Listei cu Arii Protejate a Națiunilor Unite.

Monitorizarea creșterii rețelei globale a ariilor protejate, distribuția lor și obiectivele de management ale acestora sunt vitale, dar este la fel de important de cunoscut starea reală în care se găsește o anumită arie protejată și, mai ales, cât este de eficient managementul ariei protejate.

Conform Directivei Cadru pentru apă, 60/2000 EC, registrul Ariilor Protejate trebuie să includă următoarele tipuri de arii protejate:

- ✓ Ariile desemnate pentru captarea apelor pentru utilizarea în scop potabil,
- ✓ Ariile desemnate pentru protecția speciilor importante din punct de vedere economic,
- ✓ Corpurile de apă desemnate ca ape cu scop recreațional, inclusiv arii destinate ca ape de îmbăiere, conform Directivei 76/160/EEC,
- ✓ Arii sensibile la nutrienți, inclusiv arii desemnate ca Zone Vulnerabile conform Directivei 91/676/EEC și zone sensibile desemnate ca Arii Sensibile conform Directivei 91/271/EEC,
- ✓ Arii destinate protecției habitatelor sau speciilor unde întreținerea sau îmbunătățirea stării apelor este un factor important pentru protecția acestora, inclusiv zonele importante pentru Natura 2000 desemnate conform Directivei 92/43/EEC și Directivei 79/409/EEC.

În România există 13 Parcuri Naționale (16,83 % din suprafața totală a ariilor protejate), 13 Parcuri Naturale (42,32 %), precum și Rezervația Biosferei Delta Dunării (31,59 %) și alte tipuri de arii protejate 9,26%. Suprafața totală a parcurilor naționale, parcurilor naturale și rezervațiilor biosferei este de 1687,460 ha (121.779 ha suprafață maritimă), ceea ce reprezintă 7 % din suprafața terestră a țării. În afara parcurilor naționale, parcurilor naturale și rezervațiilor biosferei există circa 935 de rezervații științifice, monumente ale naturii și rezervații naturale a căror suprafață totală nu a fost încă determinată, însă este estimată la aproximativ 180000 hectare. Prin urmare, suprafața terestră a ariilor naturale protejate acoperă 7,8% din suprafața terestră a țării

la finele anului 2005 [11]. Până la sfârșitul anului 2013, acest procent urma să crească la 15%, în prezent atingându-se circa 18% din suprafața țării.

Au fost identificate 116 Arii Speciale de Protecție (ASP) și 79 Situri de Interes Comunitar (SIC) care îndeplinesc criteriile Rețelei Natura 2000. La nivel național au fost atribuite în custodie 362 arii naturale protejate diverselor organizații publice și private [11].

Luând în considerare starea actuală a diversității biologice din România și prevederile europene pentru conservarea naturii și managementul resurselor naturale, sunt de luat în calcul mai multe obiective operaționale. Din aceasta perspectivă, se vor urmări:

- stoparea pierderii de biodiversitate,
- extinderea suprafeței ocupate cu păduri, la procentul mediu european (scenariu optimist: 33-34%; scenariu pesimist: 30%);
- se vizează declararea de noi arii protejate și creșterea procentului suprafeței ariilor naturale protejate până la cca 8,5% din suprafața țării și delimitarea a mai mult de 1000 de arii protejate pentru Rețeaua Natura 2000;
- dezvoltarea sistemului de monitoring al Rețelei de Arii Protejate (inclusiv al siturilor Natura 2000), a sistemului de raportare a evoluției stării acestora, ca instrumente esențiale de fundamentare a deciziilor de conservare a naturii, de evaluare a îndeplinirii țintelor politicii naționale de mediu și de informare a publicului.

#### 7.4.2 Arii de interes național

La nivel european, România deține cel mai diversificat și valoros patrimoniu natural; suprafața ariilor naturale protejate de interes național, raportată la suprafața țării, este de 7% [11].

Conform Ordonanței de Urgență a Guvernului nr. 57/2007 privind regimul ariilor naturale protejate, conservarea habitatelor naturale, a florei și faunei sălbatice, cu modificările și completările ulterioare, categoriile de arii naturale protejate de interes național sunt:

- 1) rezervații științifice: arii naturale protejate ale căror scopuri sunt protecția și conservarea unor habitate naturale terestre și/sau acvatice, cuprinzând elemente reprezentative de interes științific sub aspect floristic, faunistic, geologic, speologic, paleontologic, pedologic sau de altă natură.
- 2) parcuri naționale: ariile naturale protejate ale căror scopuri sunt protecția și conservarea unor eșantioane reprezentative pentru spațiul biogeografic național, cuprinzând elemente naturale cu valoare deosebită sub aspectul fizico-geografic, floristic, faunistic, hidrologic, geologic, paleontologic, speologic, pedologic sau de alta natura, oferind posibilitatea vizitării în scopuri științifice, educative, recreative și turistice.

La nivel național au fost desemnate un număr de 13 parcuri naționale care acoperă o suprafață de circa 316 mii de ha [15]:

- ✓ Parcul Național Munții Rodnei,



- ✓ Parcul Național Călimani,
- ✓ Parcul Național Cheile Bicazului-Hășmaș,
- ✓ Parcul Național Piatra Craiului,
- ✓ Parcul Național Buila Vânturarița,
- ✓ Parcul Național Defileul Jiului,
- ✓ Parcul Național Retezat,
- ✓ Parcul Național Domogled-Valea Cernei,
- ✓ Parcul Național Semenic-Cheile Nerei-Beușnița,
- ✓ Parcul Național Cheile Nerei-Beușnița,
- ✓ Parcul Național Munții Măcinului,
- ✓ Parcul Național Ceahlău,
- ✓ Parcul Național Cozia.



Figura 7.4.2.1. Localizarea parcurilor Naționale pe harta României [15]

- 3) monumente ale naturii: acele arii naturale protejate ale căror scopuri sunt protecția și conservarea unor elemente naturale cu valoare și semnificație ecologică, științifică, peisagistică deosebite, reprezentate de specii de plante sau animale sălbatice rare, endemice ori amenințate cu dispariția, arbori seculari, asociații floristice și faunistice, fenomene geologice - peșteri, martori de eroziune, chei, cursuri de apă, cascade și alte manifestări și formațiuni geologice, depozite fosilifere, precum și alte elemente naturale cu valoare de patrimoniu natural prin unicitatea sau raritatea lor.

- 4) rezervații naturale: acele arii naturale protejate ale căror scopuri sunt protecția și conservarea unor habitate și specii naturale importante sub aspect floristic, faunistic, forestier, hidrologic, geologic, speologic, paleontologic, pedologic.
- 5) parcuri naturale: sunt acele arii naturale protejate ale căror scopuri sunt protecția și conservarea unor ansambluri peisagistice în care interacțiunea activităților umane cu natura de-a lungul timpului a creat o zonă distinctă, cu valoare semnificativă peisagistică și/sau culturală, deseori cu o mare diversitate biologică.

Parcurile naturale desemnate în România sunt în număr de 15 și cumulează o suprafață de circa 562 mii de ha. [15]:

- ✓ Parcul Natural Munții Maramureșului,
- ✓ Parcul Natural Vânători-Neamț,
- ✓ Parcul Natural Bucegi,
- ✓ Parcul Natural Putna Vrancea,
- ✓ Parcul Natural Grădiștea Muncelului-Cioclovina,
- ✓ Parcul Natural Porțile de Fier,
- ✓ Parcul Natural Lunca Mureșului,
- ✓ Parcul Natural Apuseni,
- ✓ Parcul Natural Balta Mică a Brăilei,
- ✓ Parcul Natural Comana,
- ✓ Parcul Natural Lunca Joasă a Prutului Inferior,
- ✓ Parcul Natural Defileul Mureșului Superior,
- ✓ Geoparcul Dinozaurilor Țara Hațegului,
- ✓ Geoparcul Platoul Mehedinți.



Figura 7.4.2.2. Localizarea parcurilor naturale pe harta României [15]



- ✓ Delta Dunării (1991),
  - ✓ Insula Mică a Brăilei (2001),
  - ✓ Lunca Mureșului (2006),
  - ✓ Complexul Piscicol Dumbrăvița (2006),
  - ✓ Lacul Techirghiol (2006).
- situri naturale ale patrimoniului natural universal: Delta Dunării [15]
  - geoparcuri: Geoparcul Dinozaurilor Țara Hațegului, Geoparcul Platoul Mehedinți desemnate prin HG 2151/2005 la categoria parcuri naturale [15].

#### 7.4.4 Arii de interes comunitar

Înființarea rețelei Natura 2000 reprezintă „fundamentul politicii comunitare de conservare a naturii”. Toate statele care au aderat în Uniunea Europeană sau care aspiră la statutul de membru se confruntă cu problematica rețelei Natura 2000 și cu necesitatea de a adopta Directiva Păsări – 79/409/EEC și Directiva Habitare – 92/43/EEC. Fiecare stat membru poate alege propriile mecanisme pentru a se angaja în acest efort colectiv [11].

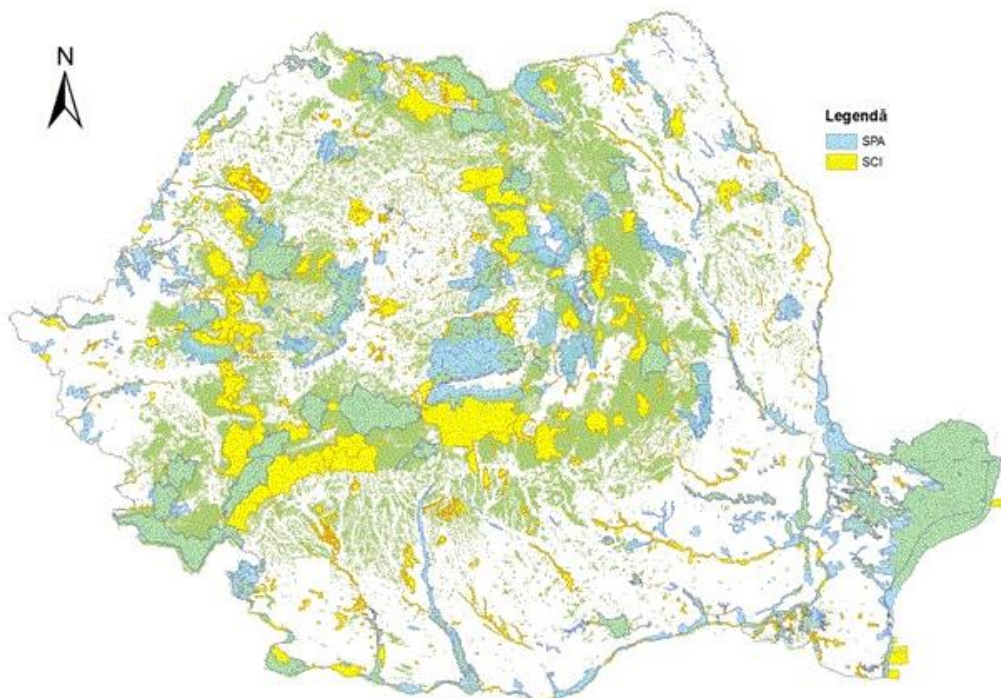


Figura 7.4.4.1 Rețeaua Natura 2000 în România [11]

Rețeaua Natura 2000 reprezintă o structură de protecție a naturii, protecție care nu înseamnă neapărat „limitări și restricții”.

Rețeaua Ecologică Europeană Natura 2000 oferă numeroase instrumente utile, iar extinderea rețelei prin includerea și gestionarea ariilor naturale protejate din România, reprezintă un pas important în direcția conservării peisajului și biodiversității. Cu alte cuvinte, în ceea ce privește fondul natural, această rețea servește, atât intereselor României, cât și celor ale Uniunii Europene.

Natura 2000 permite, atât conservarea, cât și dezvoltarea pe mai departe a biodiversității României. Astfel, se observă oportunități în numeroase direcții: de la un turism durabil, la o combinație între activitățile agricole și alternativele de protejare a naturii.

Directiva privind păsările (79/402/EEC), publicată în aprilie 1979, a fost primul act legislativ menit să protejeze speciile de păsări și mediile lor naturale și prevede stabilirea la nivel național a unor arii de protecție specială (SPA – Special Protection Areas), iar Directiva privind habitatele (92/43/EEC), publicată în 1992, solicită selectarea la nivel național și european a unor arii speciale de conservare (SAC – Special Areas of Conservation).

Ambele Directive au fost transpuse în legislație iar România, ca stat membru, are obligația protejării și conservării durabile a speciilor și habitatelor periclitate.

Rețeaua Natura 2000 este alcătuită din:

- ✓ SAC-uri (Special Areas for Conservation – Arii Speciale de Conservare) desemnate pentru: habitate naturale (198 prezentate în Directiva Habitatare); specii de floră și faună sălbatică (peste 800 prezentate în Directiva Habitatare);
- ✓ SPA-uri (Special Protection Areas – Arii de Protecție Specială Avifaunistică) desemnate pentru specii de păsări (aproximativ 200 conform Directivei Păsări);
- ✓ SCI -uri (Sites of Community Importance - Situri de importanță comunitară) reprezintă un sit care, în cadrul regiunii sau regiunilor biogeografice cărora le aparține, contribuie în mod semnificativ la menținerea sau readucerea unui habitat din anexa 2 sau a unei specii din anexa 3 din OUG nr. 57/2007 privind regimul ariilor naturale protejate, conservarea habitatelor naturale, a florei și faunei sălbatice, cu modificările și completările ulterioare, la un stadiu corespunzător de conservare și, în același timp, la coerența sistemului Natura 2000, precum și/sau la menținerea diversității biologice a regiunii sau regiunilor biogeografice respective.

Siturile Natura 2000 trebuie să includă activități umane care sunt compatibile cu scopurile conservării, iar oamenii trebuie să înțeleagă, prin propria lor experiență, de ce un anumit sit merită protejat.

Așadar, obiectivele Natura 2000 sunt:

- oprirea declinului biodiversității, prin conservarea pe termen lung a celor mai valoroase specii și habitate de interes comunitar;
- protejarea biodiversității Europei;
- promovarea activităților economice benefice.

Avantajele sunt următoarele:

- activitățile economice pot continua într-un sit Natura 2000, cu condiția evitării activităților care ar putea afecta speciile sau habitatele specifice sitului;
- sunt recunoscute și protejate interesele localnicilor – Natura 2000 nu înseamnă scoaterea din uz a terenurilor, ci păstrarea practicilor tradiționale agro-pastorale și silvice care nu dăunează patrimoniului existent;
- dezvoltarea turismului și agro-turismului, etichetarea de produse naturale locale ce pot deveni mărci recunoscute, preferate în locul preparatelor artificiale;
- posibilitatea de a atrage fonduri europene;

Pentru declararea unui sit „Natura 2000”, se ține seama de caracteristicile naturale ale sitului, de interesele economice, culturale și sociale, fiind permise activități economice care vin în sprijinul dezvoltării durabile și nu afectează starea de conservare favorabilă a sitului respectiv.

Între țările membre și candidate la Uniunea Europeană, România deține cea mai mare diversitate biogeografică, contribuția ei la realizarea Rețelei „Natura 2000” fiind foarte importantă. Potențialele situri „Natura 2000” sunt selectate după o evaluare științifică la nivel național. Propunerile de desemnare au fost înaintate Uniunii Europene pentru aprobare în anul 2007.

România deține 273 Situri de Importanță Comunitară și 108 Situri de Protecție Specială Avifaunistică, declarate prin Ordinul de Ministru nr. 1964/2007 privind instituirea regimului de arie naturală protejată a siturilor de importanță comunitară, ca parte integrantă a rețelei ecologice europene Natura 2000 în România și prin Hotărârea Guvernului nr. 1284/2007 privind declararea ariilor de protecție specială avifaunistică ca parte integrantă a rețelei ecologice europene Natura 2000 în România. Suprafața totală a siturilor Natura 2000, în România, reprezintă 17,84% din suprafața țării. SCI-urile reprezintă 13,21 % din suprafața țării, iar SPA-urile reprezintă 11, 89% din suprafața țării.

## BIBLIOGRAFIE

- [1] Mazilu M., Politici și strategii de mediu în perspectiva dezvoltării durabile, Environment & Progress, nr. 10, Cluj Napoca, 2007.
- [2] [http://www.iisd.org/pdf/2006/sd\\_timeline\\_2006.pdf](http://www.iisd.org/pdf/2006/sd_timeline_2006.pdf)
- [3] World Commission on Environment and Development, Our common future, Oxford University Press, 1987, p. 43
- [4] Towards Sustainability. A European Community programme of policy and action in relation to environment and sustainable development, <http://ec.europa.eu/environment/env-act5/5eap.pdf>
- [5] Council of European Union, Renewed EU Sustainable Development Strategy, Bruxelles, 9 iunie 2006
- [6] Ruxandra Mălina Petrescu – Mag – Protecția mediului în contextul dezvoltării durabile. Legislație și instituții, Editura Bioflux, Cluj Napoca, 2011
- [7] Guvernul României, Ministerul Mediului și Centrul Național pentru Dezvoltare Durabilă, Strategia Națională pentru Dezvoltare Durabilă a României,

- Orizonturi 2013-2020-2030, Proiect Versiunea V, Revista 3 din 29 mai 2008, București, 2008
- [8] [www.europa.eu/legislation\\_summaries/environment/soil\\_protection/12818\\_es.html](http://www.europa.eu/legislation_summaries/environment/soil_protection/12818_es.html)
- [9] COM(2005) 37 final, The 2005 Review of the EU Sustainable Development Strategy: Initial Stocktaking and Future Orientations
- [10] <http://eur-lex.europa.eu/legal-content/EN/TXT/HTML/?uri=URISERV:128168&from=ES>
- [11] Ministerul Mediului și Gospodăririi Apelor - MMGA - <http://biodiversitate.mmediu.ro/romanian-biodiversity/despre-arii-protejate/tipuri-de-arii-protejate>
- [12] Lupan E, Tratat de dreptul protecției mediului, Editura C.H. Beck, București, 2009.
- [13] Ghid pentru utilizarea Categoriile de Management ale ariilor protejate, IUCN, 2008
- [14] IUCN – The World Conservation Union, <http://iucn.org/>
- [15] <http://www.rosilva.ro>

#### ÎNTREBĂRI RECAPITULATIVE

1. Enunțați definiția generală a conceptului de dezvoltare durabilă cuprinsă în Raportul Brundtland.
2. Care sunt caracteristicile esențiale ale dezvoltării durabile?
3. Ce scop au avut măsurile adoptate în domeniul construcțiilor pe plan internațional pentru realizarea dezvoltării economice?
4. Care sunt obiectivele propuse pentru îmbunătățirea condițiilor de locuit, în sprijinul conceptului de dezvoltare durabilă?
5. Ce sunt ariile protejate?
6. Care sunt categoriile de arii naturale protejate de interes național?
7. Ce reprezintă rețeaua Natura 2000?
8. Care sunt obiectivele Natura 2000?
9. Din ce este alcătuită Rețeaua Natura 2000?
10. În ce condiții sunt posibile activitățile economice într-un sit Natura 2000?